

RIS3 στην Περιφέρεια Ανατολικής Μακεδονίας - Θράκης

Κατευθύνσεις στρατηγικής έρευνας και
καινοτομίας για έξυπνη εξειδίκευση

Ομάδα Εμπειρογνομώνων
Ευρωπαϊκής Επιτροπής, Γ.Δ. Περιφερειακής και Αστικής Πολιτικής

**Συνάντηση Εργασίας RIS3, ΕΔΑ Ανατολικής Μακεδονίας - Θράκης,
17 Απριλίου 2013**

1.1. Εισαγωγή

Δομή της παρουσίασης

1. Εισαγωγή

1.1. Σκεπτικό και στόχοι της παρουσίασης

1.2. Σχετικά με τις στρατηγικές RIS3

2. Σχεδιασμός στρατηγικής RIS3 την Περιφέρεια Ανατολικής Μακεδονίας και Θράκης

2.1. Εκ των κάτω διακυβέρνηση της στρατηγικής RIS3

2.2. Έξυπνη εξειδίκευση

2.3. Περιφερειακή πολιτική για Clusters

2.4. Πολιτική για ΤΠΕ, ψηφιακά δίκτυα, e-υπηρεσίες

2.5. Περιφερειακή πολιτική καινοτομίας

Στόχος

Η παρουσίαση απευθύνεται στην τοπική και περιφερειακή διοίκηση, σε επιχειρήσεις, πανεπιστήμια, μη κυβερνητικούς οργανισμούς (στους φορείς της λεγόμενης τετραπλής έλικας καινοτομίας) που λειτουργούν στην Περιφέρεια της Ανατολικής Μακεδονίας και Θράκης.

Αφορά στο πλαίσιο για το σχεδιασμό, εφαρμογή, και αξιολόγηση της περιφερειακής στρατηγικής έξυπνης εξειδίκευσης (RIS3).

Ομάδα εμπειρογνομώνων DG REGIO

- Έχει στόχο να βοηθήσει το σχεδιασμό και την αξιολόγηση της περιφερειακής στρατηγικής έξυπνης εξειδίκευσης (RIS3)
- Δεν εκπονεί τη στρατηγική, ούτε ορίζει τις βασικές επιλογές ΕΕ
- Δεν υποκαθιστά τις ομάδες τεχνικής υποστήριξης

1.2 Οι στρατηγικές RIS3

Στρατηγικές RIS3

Μια στρατηγική RIS3 πρέπει:

- Να προσδιορίζεται σε σχέση με τα χαρακτηριστικά της περιοχής αναφοράς,
- Προωθεί τη διαδικασία της «επιχειρηματικής ανακάλυψης» για έξυπνη εξειδίκευση,
- Να εξασφαλίζει κρίσιμη μάζα στις δραστηριότητες παραγωγής και καινοτομίας,
- Να έχει εξωστρεφή / εξαγωγικό προσανατολισμό (outward-looking),
- Να συνεκτιμά τις εξελίξεις στο άμεσο μέλλον (future-oriented).

Προστιθέμενη αξία RIS3

- **Ανανέωση** παραδοσιακών κλάδων με τον προσανατολισμό σε δραστηριότητες υψηλότερης προστιθέμενης αξίας και νέες market niches,
- Εκσυγχρονισμό επιχειρήσεων με την υιοθέτηση και διάδοση νέων τεχνολογιών,
- Τεχνολογική διαφοροποίηση από υφιστάμενες εξειδικεύσεις σε συναφή προϊόντα και υπηρεσίες,
- **Ανάπτυξη νέων οικονομικών δραστηριοτήτων** μέσω ριζικής τεχνολογικής ανανέωσης και ανατρεπτικής καινοτομίας, και
- Αξιοποίηση **νέων μορφών καινοτομίας**, όπως ανοικτή καινοτομία, καινοτομία από τους χρήστες, κοινωνική καινοτομία, καινοτομία στις υπηρεσίες.

Έξι στάδια για τη στρατηγική RIS3

Η επεξεργασία και διατύπωση μιας σ. RIS3 περιλαμβάνει:

1. Ανάλυση του περιφερειακού πλαισίου και των δυνατοτήτων για καινοτομία,
2. Δημιουργία υγιούς δομής διακυβέρνησης και λήψης αποφάσεων εκ των κάτω, χωρίς αποκλεισμούς,
3. Παραγωγή ενός κοινού οράματος για το μέλλον της περιοχής,
4. Επιλογή ενός περιορισμένου αριθμού προτεραιοτήτων για την περιφερειακή ανάπτυξη,
5. Δημιουργία του κατάλληλου συνδυασμού πολιτικών, έργων και δράσεων υποστήριξης της καινοτομίας,
6. Δημιουργία μηχανισμών παρακολούθησης και αξιολόγησης.

2.1. Διακυβέρνηση στρατηγικής RIS3

Διακυβέρνηση RIS3: Εκ των κάτω

ΠΕΡΙΦΕΡΕΙΑΚΟ ΟΙΚΟΣΥΣΤΗΜΑ ΓΝΩΣΕΩΝ

- Regional Development Agency
- Regional Innovation Agency
- City
- Region
- Regional Energy/Environment Agency
- Public investment funds
- Industrial parks
- Incubators
- Regional Employment Agency

- Associations
- Qualified people
- Trade unions
- Political parties
- Regional banks
- Centres for public welfare

- Schools
- Universities
- Research centres
- Technology centres
- Technology parks
- TTOs & IPR centres
- Knowledge transfer
- Centre for professional education
- Observatory of professional qualifications
- Proof of concept advisors
- Consultants
- Living labs
- Cluster managers



- Banks
- Business Angels
- Venture capitalists
- Seed fund
- Serial entrepreneurs
- Crowdfunding
- Micro-credit
- Spin-off fund
- Corporate venturing
- Guarantees
- Export credit
- Investment readiness consultants
- Real estate development

- Start-ups
- Multinationals
- Entrepreneurial growth companies (gazelles)
- Newly developed companies
- Spin-outs and spin-offs of large businesses, research centres and universities
- Locally-rooted companies (micro-businesses and craft companies)
- Innovative businesses and companies leveraging RTD outcomes
- Companies in the process of being transferred
- Subcontractors
- Companies at risk of bankruptcy or engaged in a restructuring process
- Phoenix enterprises
- Social enterprises
- Enterprises engaged in a relocation and/or outsourcing process

- Peer reviewer
- Prospective
- Benchmark
- Regional offices abroad
- Expats
- FDI consultants

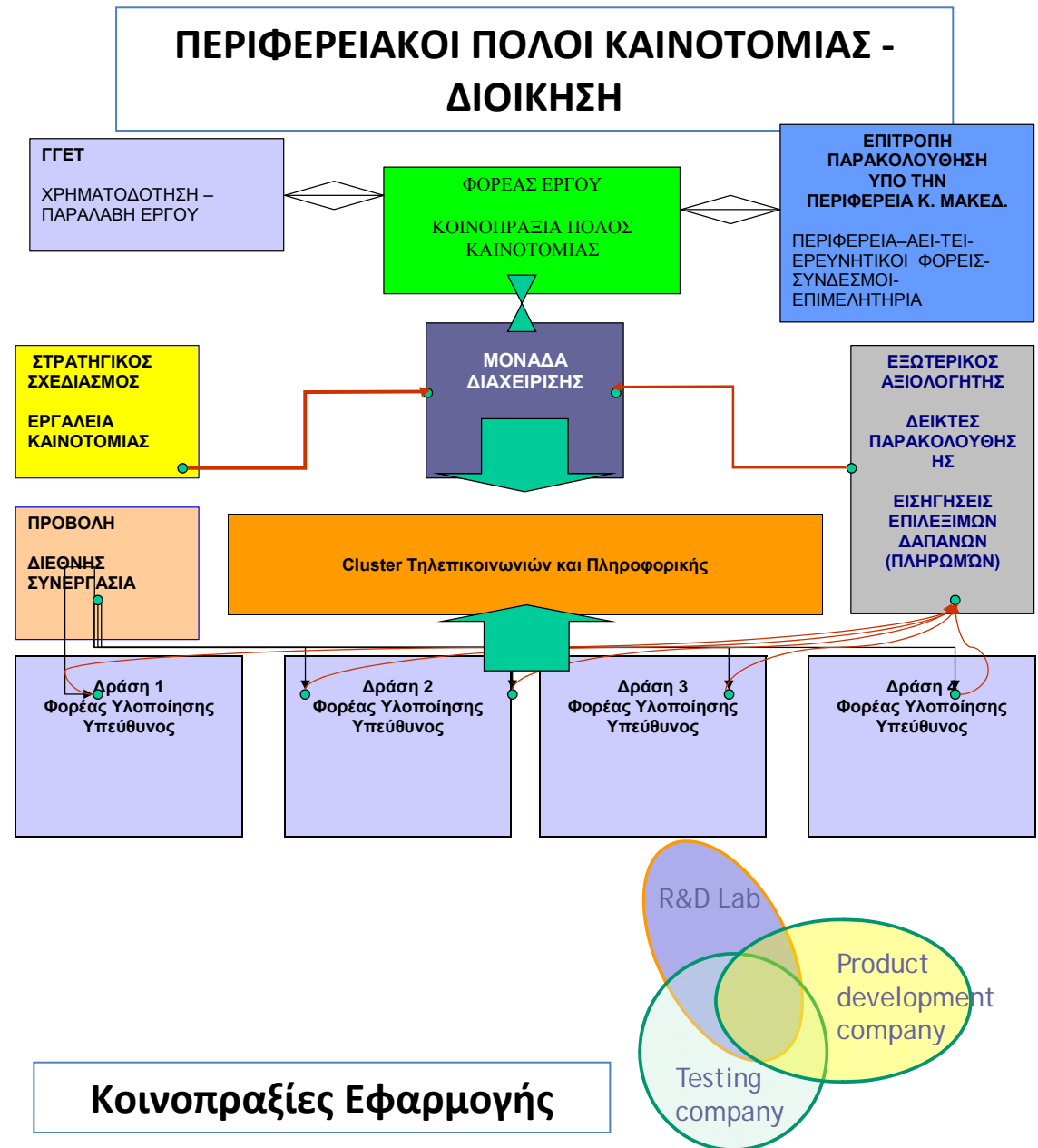
Ξεκινώντας ένα RIS3 είναι απαραίτητο να καθοριστεί η διαδικασία λήψης αποφάσεων και διοίκησής του.

Η πλευρά της ζήτησης - καινοτομία από χρήστες και καταναλωτές - πρέπει να εκπροσωπείται, όπως αυτή της προσφοράς.

Διακυβέρνηση καινοτομίας στην Ελλάδα

Οι περισσότερες ελληνικές περιφέρειες έχουν προηγούμενη εμπειρία στο σχεδιασμό bottom-up πολιτικών καινοτομίας, που αποκτήθηκε από τα RIS, RIS+, PRIA της DG Regio και τους Περιφερειακούς Πόλους Καινοτομίας 2006-2009.

Από το 2006, η πολιτική ΕΤΑΚ συγκεντρώθηκε στην ΓΓΕΤ, στο πλαίσιο ενός «σκιώδους» προγράμματος ΕΤΑΚ με βάση τη χρηματοδότηση από τα 13 περιφερειακά ΕΠ. Η συνέχεια με RIS και PRIA μετά χάθηκε.

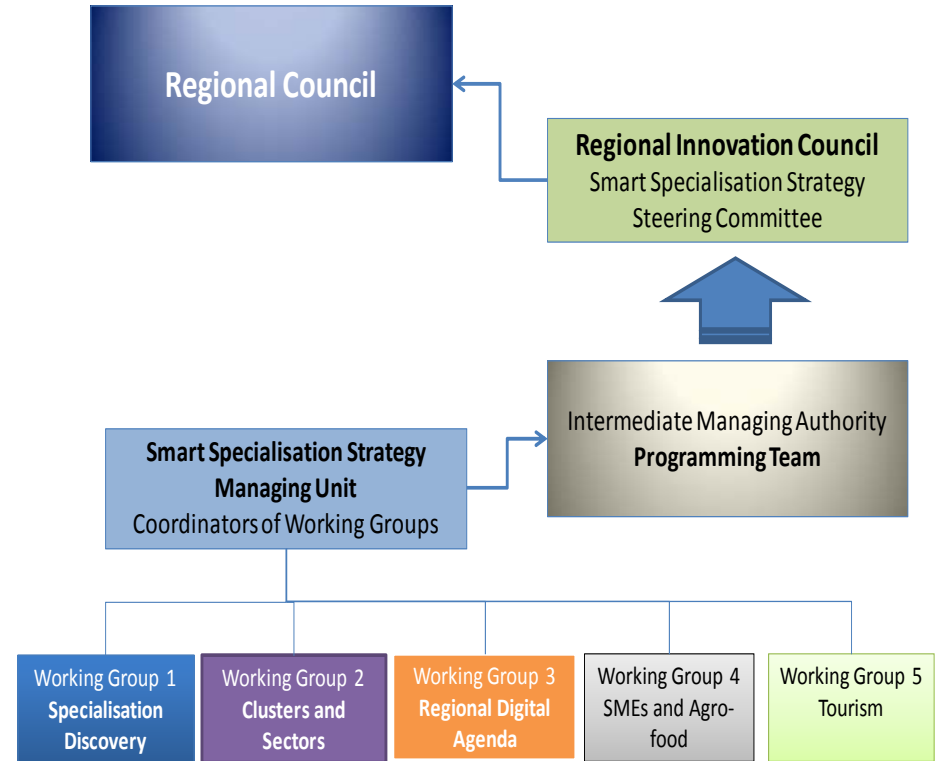


Διακυβέρνηση RIS3: Περιφερειακή - Εκ των κάτω

Διοίκηση τριών επιπέδων

1. Το Περιφερειακό Συμβούλιο (ΠΣ) ως θεσμό απόφασης / επικύρωσης της στρατηγικής.
2. Την **Περιφερειακή Επιτροπή Καινοτομίας** με τη συμμετοχή των φορέων (4απλή έλικα) για εισήγηση της στρατηγικής στο ΠΣ.
3. Θεματικές ομάδες εργασίας για βασικά ζητήματα της έξυπνης εξειδίκευσης και συντονισμό από την ΕΔΑ

● Καθώς η Εξ.Εξειδ. αφορά στον εκσυγχρονισμό και διαφοροποίηση των παραγωγικών κλάδων της Περιφέρειας, **ηγετικό ρόλο στον καθορισμό των προτεραιοτήτων πρέπει να έχουν οι επιχειρηματίες και ο ιδιωτικός τομέας.**



● Ανεξάρτητα από ποιός συμμετέχει στο RIS3, η διαδικασία πρέπει να βασίζεται σε διάλογο και στη συμφωνία των εταίρων.

Συμμετοχή στη στρ. RIS3: Κριτήρια επιλογής

Επιλογή επιχειρήσεων

- Μεγάλος κύκλος εργασιών
- Υψηλός ρυθμός ανάπτυξης
- Μεγάλες εξαγωγές
- Συμμετοχή σε έργα E&A FP
- Πετυχημένα start-ups

Εργαστήρια E&A

- Προσανατολισμός στη βιομηχανική έρευνα
- Συμβόλαια με επιχειρήσεις
- Μεγάλη δραστηριότητα σε FP
- Διαχείριση ερευνητικών υποδομών και test-beds

Δημόσια διοίκηση

- Περιφερειακές αναπτυξιακές εταιρείες
- Εκπροσώπηση των γεωγραφικών ενοτήτων
- Ικανότητα διαχείρισης έργων

Χρήστες και ΜΚΟ

- Ανοικτές πρωτοβουλίες / open coffee
- Δίκτυα παραγωγών
- Μη κερδοσκοπικές πρωτοβουλίες γνώσης
- Πρωτοβουλίες open source

Σύνοψη: Βασικές ερωτήσεις

- Πώς να συντονιστούν η εθνική και περιφερειακή λήψη αποφάσεων; Ποια διάκριση ρόλων και αρμοδιοτήτων?
- Πώς να επιτευχθεί μια γρήγορη χαρτογράφηση του περιφερειακού οικοσυστήματος πρόσβασης στη γνώση?
- Πώς να συσταθεί η συνολική δομή διακυβέρνησης της Περιφερειακής Στρατηγικής Έξυπνης Εξειδίκευσης (RIS3)?
- Πώς να γίνει η επιλογή των μελών για τις διαφορετικές βαθμίδες της RIS3?
- Πώς να επιτευχθεί ο ηγετικός ρόλος του ιδιωτικού τομέα?
- Πώς να επιτευχθεί η συνέχεια με τις προηγούμενες πρωτοβουλίες για "εκ των κάτω" καινοτομία (bottom-up)?

2.2. Έξυπνη εξειδίκευση

Τι είναι ?

Έξυπνη εξειδίκευση είναι:

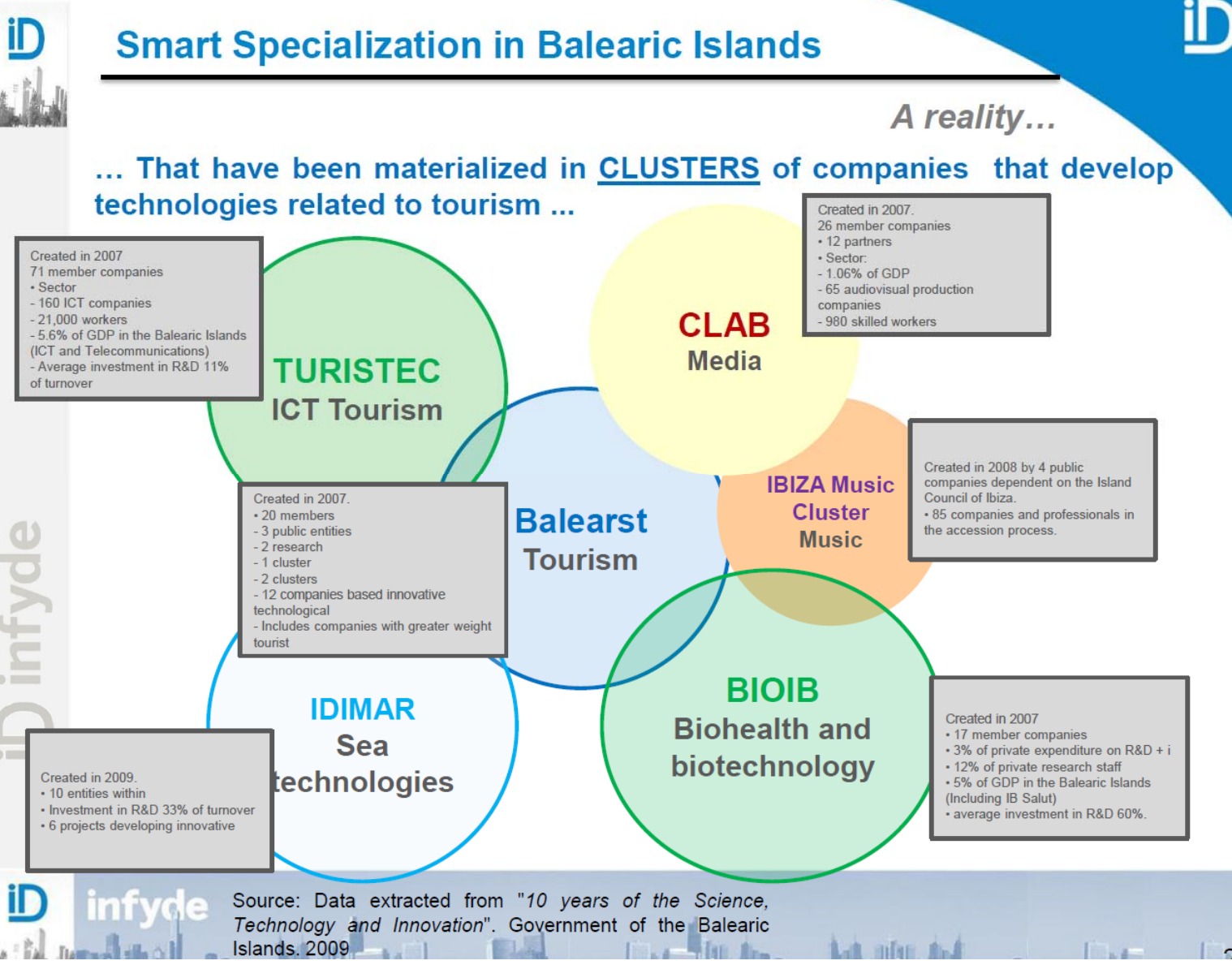
- Υποστήριξη του μετασχηματισμού της περιφερειακής οικονομίας μέσω μιας διαδικασίας «**επιχειρηματικής ανακάλυψης**» ευκαιριών στη **διεθνή αγορά**. (καινοτομία = διεθνής αγορά)
- Επιλογές παραγωγικών κλάδων για **διαφοροποίηση / εξαγωγές**
- Στρατηγική και ευκαιρία για **έργα και δράσεις καινοτομίας** σε κάθε Περιφέρεια. **ΜΕΓΑΛΗ ΣΥΓΚΕΝΤΡΩΣΗ – Πόρων 45-60% - Λίγοι κλάδοι – Μεγάλα έργα**

Έξυπνη εξειδίκευση δεν είναι:

- Χρηματοδότηση E&A σε εργαστήρια και ερευνητικά κέντρα.
- Επιλογή 1-2 κλάδων παραγωγής /clusters για χρηματοδότηση.
- Νέα στρατηγική – βασίζεται σε εμπειρίες 15 ετών σχετικά με την υποστήριξη περιφερειακών στρατηγικών καινοτομίας.

Παράδειγμα ΕΕ: Βαlearίδες νήσοι, Ισπανία

- Ο τομέας του τουρισμού είναι κινητήρια δύναμη της οικονομίας των Βαlearίδων.
- Περιφερειακή πολιτική ανάπτυξης βασισμένη σε ΕΤΑΚ που συμβάλλει στην τεχνολογική αναβάθμιση του δραστηριοτήτων γύρω από τον τουρισμό
- Ολοκληρώνει ει πολλές τεχνολογίες.
- Οδηγεί στην ανάπτυξη εξειδικευμένων δραστηριοτήτων έντασης γνώσεων.



Balearides n̄si: Turis̄m̄s kai TPE



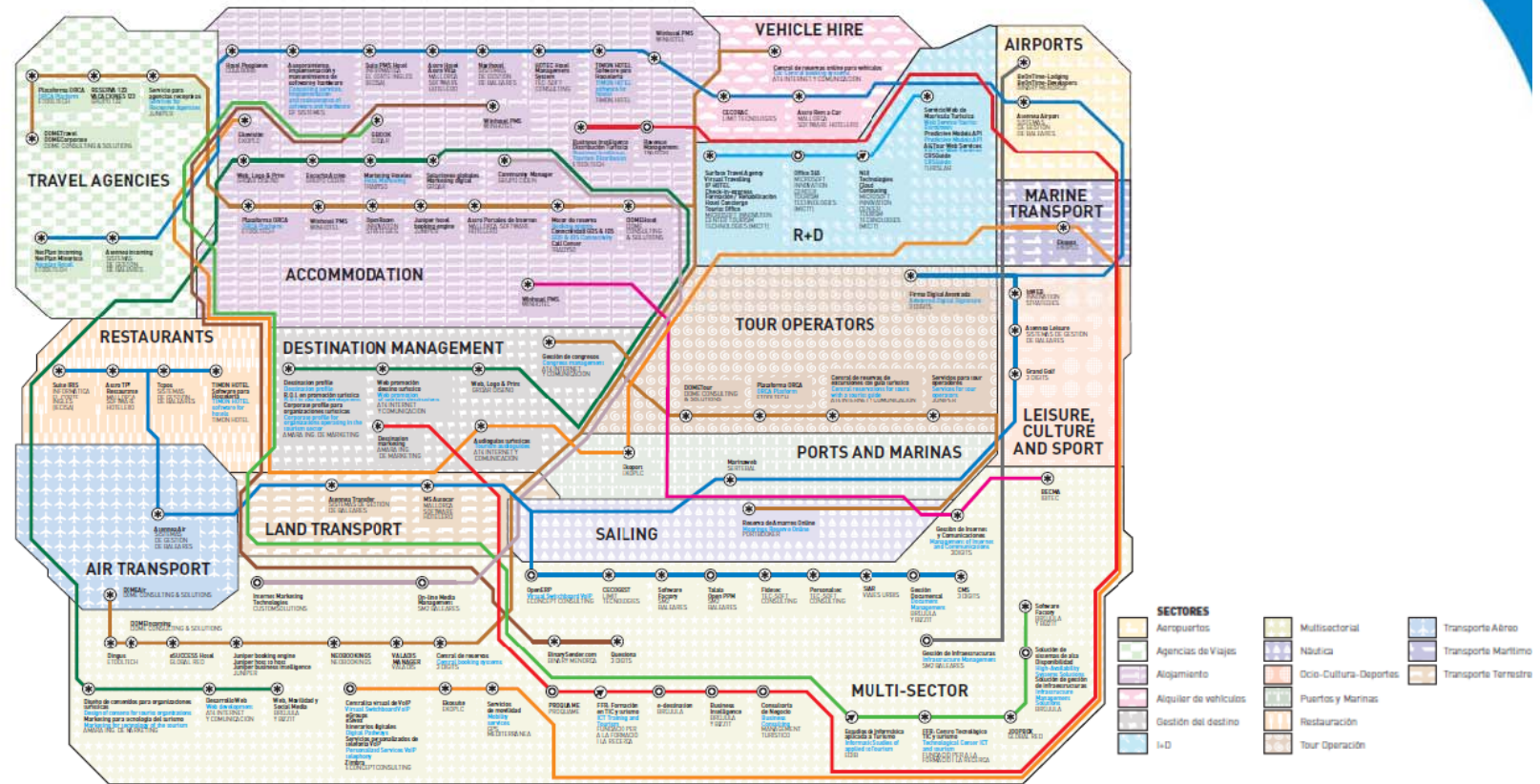
Smart Specialization in Balearic Islands



A reality...

Example of the development of ICT technology solutions linked to tourism

...



iD infyde



Source: Map of technological solutions. TURISTEC.

Καινοτομία στις δυνατότητες κάθε περιφέρειας

πό την οπτική των συστημάτων καινοτομίας, στην Ελλάδα, μπορούμε να διακρίνουμε **4 τύπους περιφερειών**:

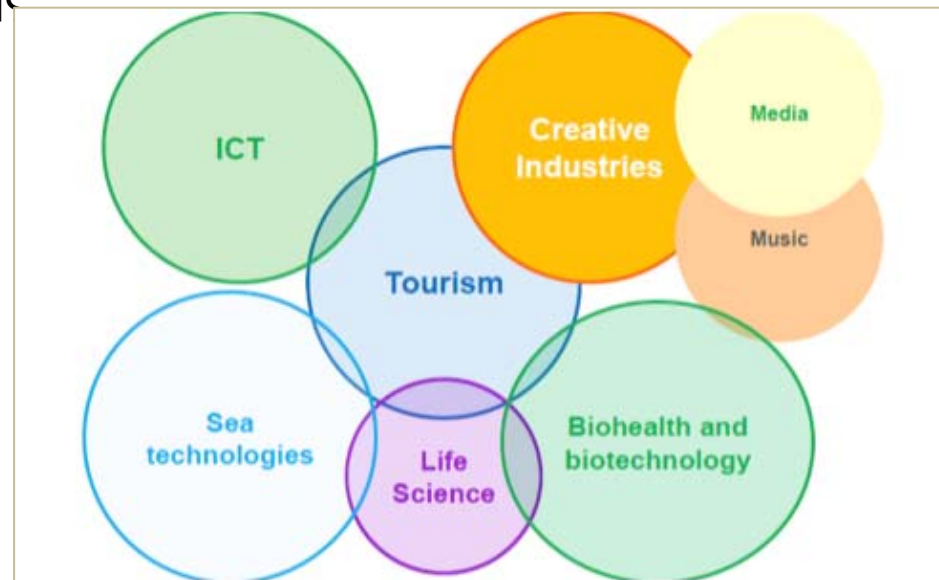
Περιφέρειες με αναπτυγμένες ικανότητες έρευνας και τεχνολογίας (**Αττική, Δυτική Ελλάδα, Κεντρική Μακεδονία, Κρήτη**)

Περιφέρειες με υψηλή ικανότητα παραγωγής και μέσο επίπεδο καινοτομίας (**Στερεά Ελλάδα, Δυτική Μακεδονία, Ανατολική Μακ.-Θράκη**)

Περιφέρειες με μεγάλες δυνατότητες στον τομέα του τουρισμού (**Νότιο Αιγαίο, Βόρειο Αιγαίο, Ιόνια Νησιά**) και εξαιρετικά χαμηλή καινοτομία

Περιφέρειες που βασίζονται σε παραδοσιακούς τομείς παραγωγής με δυναμικό καινοτομίας σε τοπικά προϊόντα (**Ήπειρος, Θεσσαλία, Πελοπόννησος**).

Σε κάθε τύπο περιφέρειας πρέπει να προσδιορισθεί ο καλύτερος συνδυασμός κλάδων για ενίσχυση



Παραγωγική εξειδίκευση στην ΑΜΘ

● Η Περιφέρεια ΑΜΘ, 5,36% του πληθυσμού - 4% του ΑΕΠ (2009). Υπηρεσίες 72,1% ΑΕΠ, βιομηχανία & κατασκευές **22,3%**, πρωτογενής 5,6%.

● **Γεωργία** είναι βάση για μια σημαντική βιομηχανία μεταποίησης γεωργικών προϊόντων. Καλλιέργειες: σιτάρι, καπνός, βαμβάκι, σπαράγγια, πατάτες, πεπόνια οπωροκηπευτικά.

● **Υπηρεσίες**: Λιανικό εμπόριο, τουρισμός, δημόσια διοίκηση, και εκπαίδευση.

● **Μεταποίηση**: τομείς χαμηλής τεχνολογίας, τρόφιμα, κλωστοϋφαντουργία και ένδυση, μεταλλεία και λατομεία, κατασκευή χαρτοπολτού, και χαρτιού και χαρτονιού, προϊόντα καπνού, και **κλάδοι εντάσεως τεχνολογίας**, χημικών προϊόντων, κατασκευής μηχανημάτων.

Ερωτήματα για συζήτηση

- Οι βασικοί οικονομικοί τομείς της περιφέρειας έχουν **κρίσιμη μάζα απασχόλησης**, προστιθέμενη αξίας και εξαγωγών? Παρουσιάζουν **ανταγωνιστικό πλεονέκτημα** σε Ευρωπαϊκό ή διεθνές επίπεδο?
- **Ποιες κορυφαίες επιχειρήσεις** βρίσκονται στην περιφέρειά σας? Ταιριάζουν με το πρότυπο περιφερειακής οικονομικής εξειδίκευσης?
- **Ποιοι τομείς είναι περισσότερο ανοιχτοί στη διεθνοποίηση** (τιμές εξαγωγών των κύριων τομέων, ξένες άμεσες επενδύσεις)?
- **Ποια δίκτυα καινοτομίας ή συνεργατικά σχήματα** βρίσκονται στην περιφέρεια? Εμπίπτουν στο πρότυπο περιφερειακής οικονομικής εξειδίκευσης?
- Ποιοι τομείς της οικονομίας στην περιφέρειά σας είναι οι **πλέον καθοδηγούμενοι από τη γνώση** (π.χ. ποιοι έχουν τα μεγαλύτερα μερίδια σε επενδύσεις E&T και/ ή προσωπικό στην E&T)?

Τεχνολογική Εξειδίκευση στην ΑΜΘ

E&A και καινοτομία: 0,33% του περιφερειακού ΑΕΠ και 2,25% του συνόλου της χώρας. Κάτω από τον ελληνικό μέσο όρο του 0,6% του ΑΕΠ. Οι επιχειρήσεις επένδυσαν μόνο 0,02% του περιφ. ΑΕΠ.

Οι δραστηριότητες E & A επικεντρώνονται στον **δημόσιο τομέα** και ιδιαίτερα στο Δημοκρίτειο Πανεπιστήμιο Θράκης (ΔΠΘ) και σε μικρότερο βαθμό στο ΤΕΙ Καβάλας δημιουργήθηκε το 1976. (βλ. GERD – HEI).

Ανθρώπινο Δυναμικό στην Επιστήμη και την Τεχνολογία (ΑΠΕΤ) από 15,9% του περιφερειακού εργατικού δυναμικού το 2000 σε 24,9% το 2011 (μέσος όρος για την Ελλάδα το 2011: 32,4%)

Το ΔΠΘ, 8η θέση ανάμεσα ε 21 ελληνικά πανεπιστήμια ,4,5% του συνόλου των ελληνικών επιστημονικών δημοσιεύσεων. Λίγες αναφορές. Κύρια επιστημονικά πεδία: ιατρική & επιστήμες υγείας, μηχανική και τεχνολογία, κοινωνικές επιστήμες, γεωργικές επιστήμες.

Ερωτήματα για συζήτηση

- Είναι επαρκή τα κύρια ιδρύματα (πανεπιστήμια, κέντρα Έρευνας και Τεχνολογίας, κέντρα καινοτομίας και σχεδιασμού) που βρίσκονται στην περιφέρειά σας **για να καλύψουν τις ανάγκες** τεχνολογίας?
- **Πώς θα εξασφαλισθούν οι τοπικές ανάγκες για τεχνολογία και καινοτομία?** Μπορούν οι υφιστάμενοι οργανισμοί να αναλάβουν την υποστήριξη της τοπικής παραγωγής?
- Οι **εξειδικεύσεις τους** ανταποκρίνονται στην περιφερειακή οικονομική εξειδίκευση?
- Ποιες **αναδυόμενες νέες επιστημονικές** δυνατότητες (άλλες από τις προαναφερόμενες) μπορούμε να εντοπίσουμε στην περιφέρεια?
- Ποιες (μεγάλες) **σημαντικές ερευνητικές υποδομές** και κέντρα δημιουργικότητας είναι εγκατεστημένα στην περιφέρειά σας? Τι αντίκτυπο έχουν στη δημιουργία έξυπνης εξειδίκευσης στην περιφέρειά σας?

2.3. Περιφερειακή πολιτική clusters

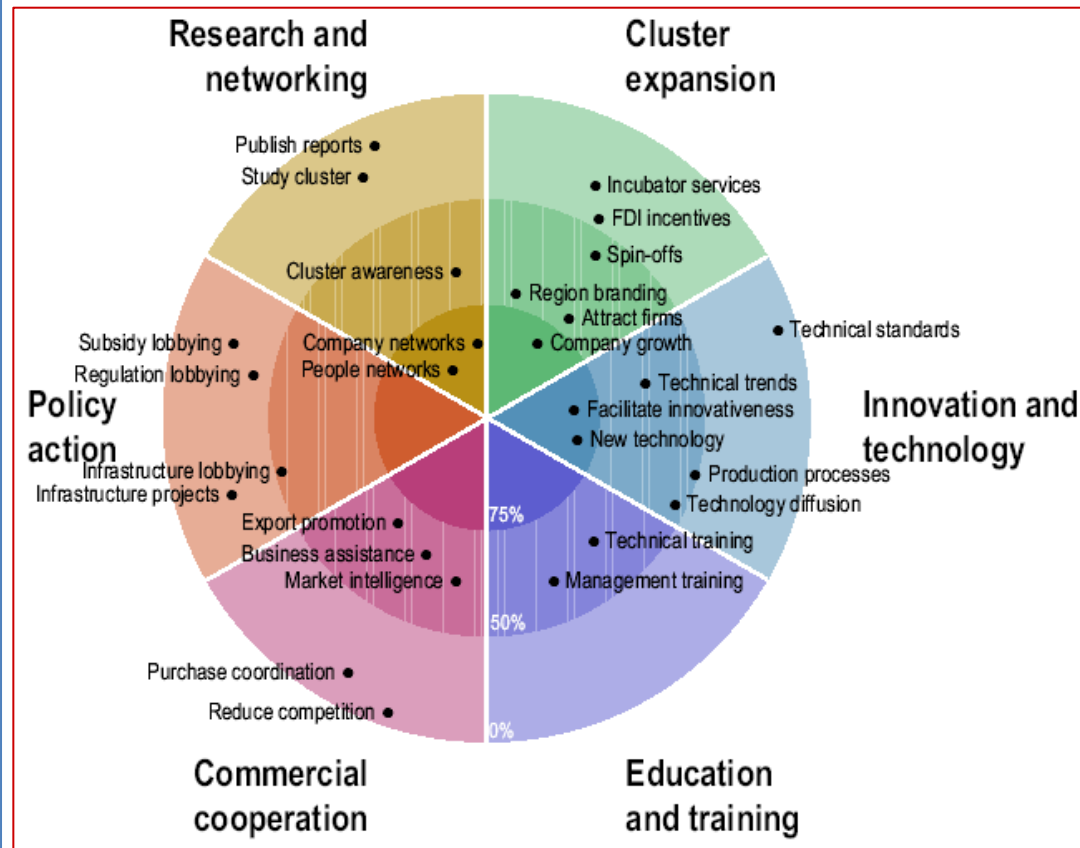
Clusters: Ορισμοί

- Ο Porter (1998) ορίζει το cluster ως «γεωγραφικές συγκεντρώσεις διασυνδεδεμένων ανεξάρτητων επιχειρήσεων και οργανισμών, σε συγκεκριμένο τομέα, που συνδέονται με κοινά και συμπληρωματικότητες, όπου επαρκείς πόροι και ικανότητες έχουν φτάσει σε ένα κρίσιμο όριο, που του δίνει μια θέση κλειδί σε ένα συγκεκριμένο οικονομικό κλάδο ή δραστηριότητα, με αποφασιστικό και βιώσιμο ανταγωνιστικό πλεονέκτημα σε σχέση με άλλους τόπους, ή ακόμα και μια παγκόσμια κυριαρχία σε αυτόν τον τομέα »
- Ο Rosenfeld (2002) προτείνει ότι ένα cluster είναι «μια γεωγραφικά οριοθετημένη συγκέντρωση ομοίων ή συμπληρωματικών επιχειρήσεων, με ενεργά κανάλια ανταλλαγών, επικοινωνίας και διαλόγου, που μοιράζεται εξειδικευμένες υποδομές, αγορές εργασίας και υπηρεσίες, και οι οποίες αντιμετωπίζουν κοινές ευκαιρίες και απειλές».
- Σύμφωνα με τον Schwartz (2004) είναι ένα σύμπλεγμα, «μια περιφερειακή συγκέντρωση βιομηχανιών ή επιχειρήσεων που αποκτούν πλεονεκτήματα μέσω και λόγω της συγκέντρωσης».

Clusters: προστιθέμενη αξία

Τα clusters μπορούν να προσφέρουν σε μεγάλο αριθμό επιχειρήσεων

- Έρευνα και διασυνδέσεις με φορείς έρευνας,
- Τεχνολογική στήριξη και καινοτομία,
- Εκπαίδευση,
- Εμπορική συνεργασία και προώθηση προϊόντων,
- Επέκταση σε αγορές εξωτερικού
- Να ζητήσουν στοχευμένες πολιτικές



Clusters: Φάσεις και βήματα ανάπτυξης

FIVE PHASES, TWELVE STEPS

CLUSTER NAVIGATORS
nurturing competitiveness

A. PROCESS INITIATION

1. Introducing relevance

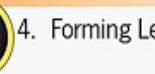


2. Identifying, prioritising clusters



B. BUILDING THE BASE

3. Initial analysis



4. Forming Leadership Group



5. Preferred future

STRETCH

7. Short-term, tactical agenda



6. Stepping stones



C. CREATING MOMENTUM

8. Launching, formalising the cluster



9. In-depth analysis, bench-marking



D. EXTENDING THE BASE

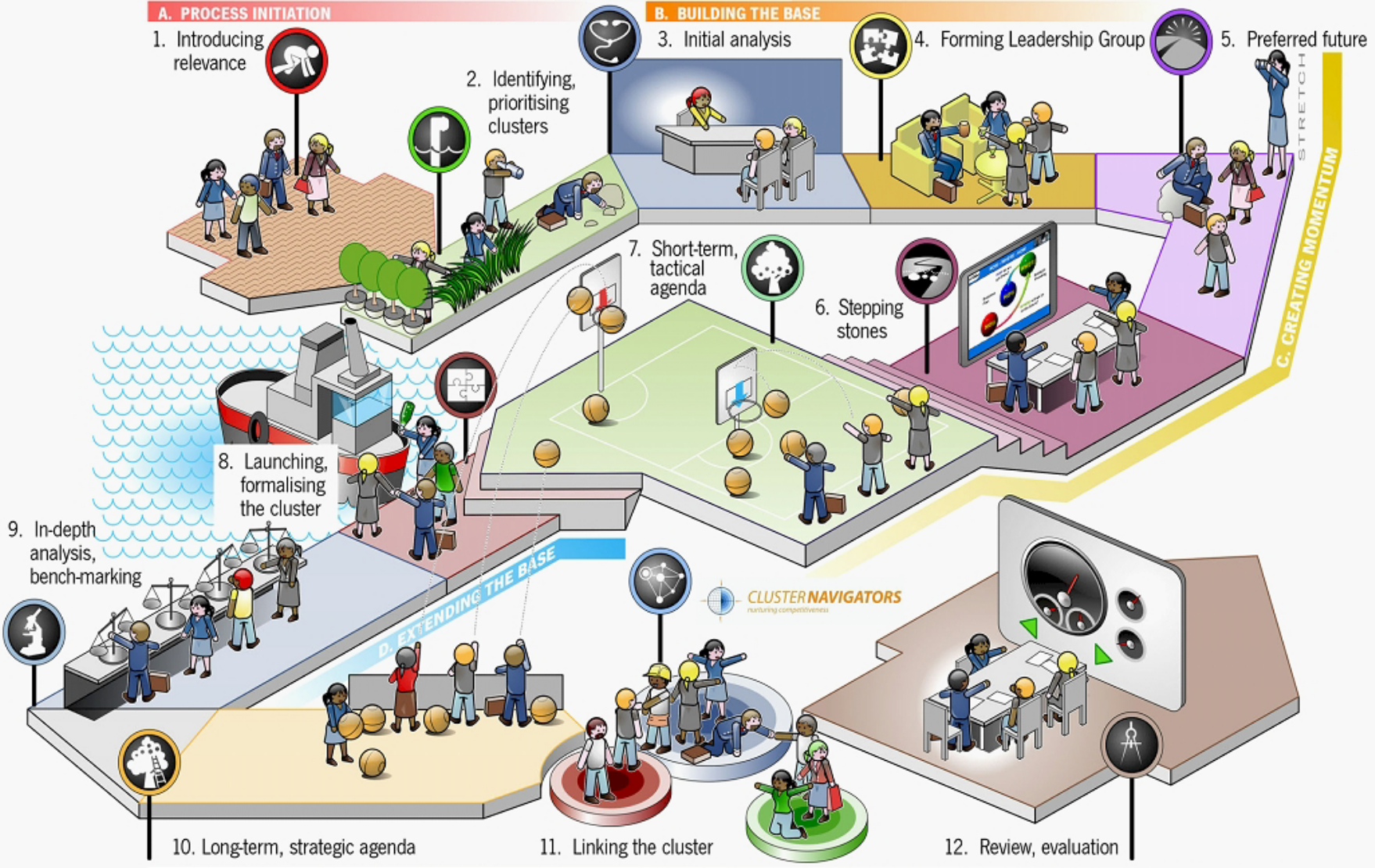
10. Long-term, strategic agenda

E. SUSTAINING MOMENTUM

11. Linking the cluster

CLUSTER NAVIGATORS
nurturing competitiveness

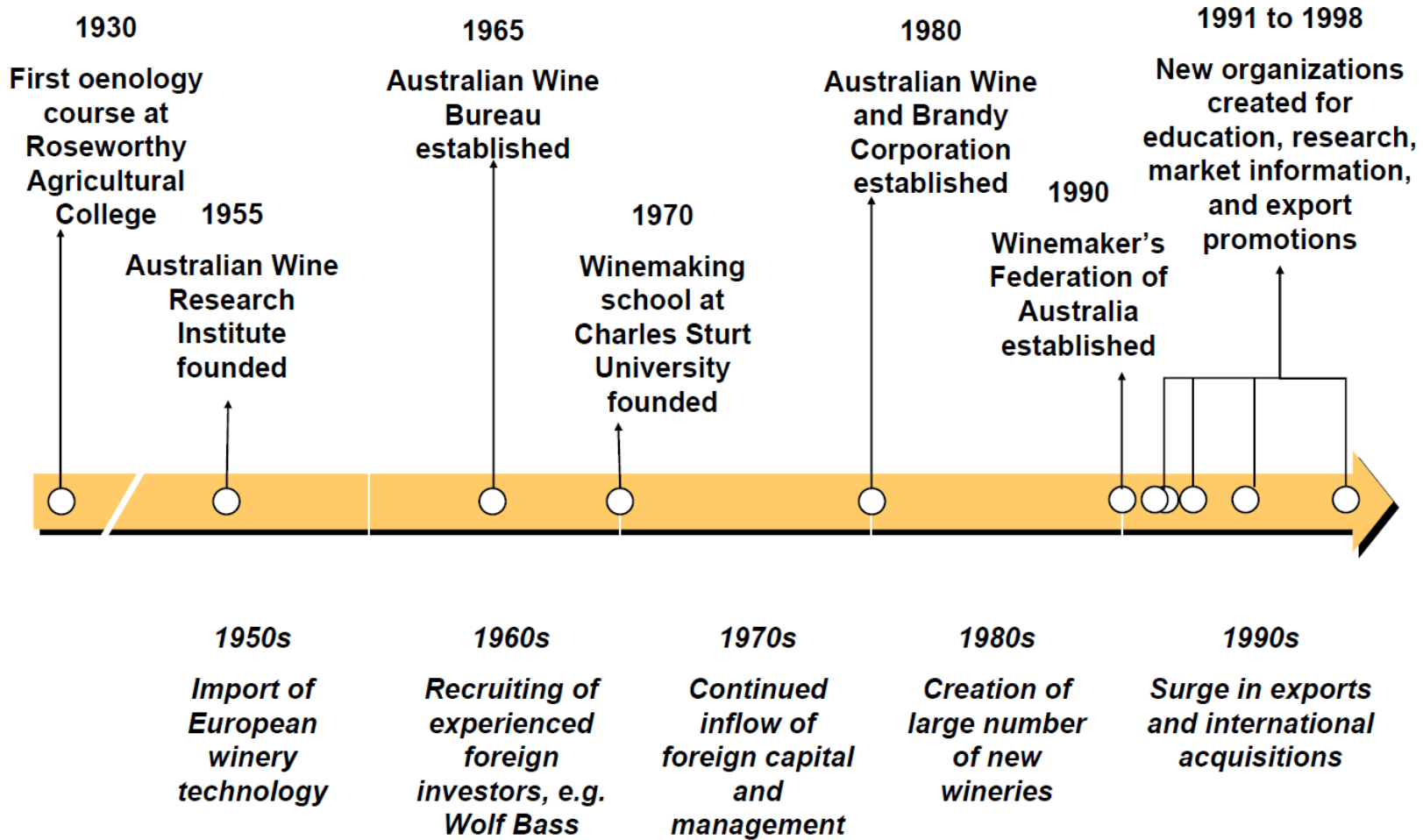
12. Review, evaluation



Clusters: μια διαδρομή τεχνολογικής ανάπτυξης

thumbnail

The Australian Wine Cluster Milestones



Source: Michael E. Porter and Örjan Sölvell, The Australian Wine Cluster – Supplement, Harvard Business School Case Study, 2002
European Cluster Policy 01-22-08 CK

Clusters σε στρατηγική RIS3: Azores, Portugal



TOWARDS A RIS3 FOR THE AZORES



Key steps

Step 4 – Selection of a limited number of priorities



Blue biotech



Renewable energy



Geosciences



Marine Ecology and Biodiversity



Tourism



Fisheries and aquaculture



Milk and dairy products

Clusters στην ΑΜΘ

	Industry	Rank in Europe	Specialisation	Employment
1	Cutting, shaping and finishing of ornamental and building stone	1	6.83	1 758
2	Manufacture of accumulators, primary cells and primary batteries	2	16.03	656
3	Manufacture of tobacco products	3	19.28	1 155
4	Retail sale of automotive fuel	4	2.71	1 715
5	Adult and other education	4	3.04	4 822
6	Farming of animals	5	8.10	9 428
7	Provision of services to the community as a whole	5	4.96	14 785
8	Growing of crops; market gardening; horticulture	7	11.36	41 861
9	Extraction of crude petroleum and natural gas	9	5.43	518
10	Quarrying of stone	10	5.47	771
11	Bars	11	2.70	6 343
12	Fishing, fish farming and related service activities	12	7.46	1 403
13	Growing of crops combined with farming of animals (mixed farming)	15	1.65	5 842
14	Site preparation	19	2.60	1 777
15	Sea and coastal water transport	28	3.27	791
16	Repair of personal and household goods	30	1.83	554
17	Retail sale not in stores	31	1.66	1 587
18	Other recreational activities	37	1.74	1 055
19	Manufacture of basic chemicals	39	1.65	1 136
20	Manufacture of beverages	40	1.76	1 115

περιφέρεια ΑΜΘ είναι μεταξύ των λίγων στην Ελλάδα που έχουν clusters 3***:

3 star: Γεωργία και Κτηνοτροφία

2 stars: Αγροτικά προϊόντα

1 stars: Επεξεργασμένα τρόφιμα, οικοδομικά υλικά, Maritime

- Να εξετασθούν τα κίνητρα για την ανάπτυξη clusters, διακρατικών και διαπεριφερειακών συνεργασιών.
- Να διερευνηθούν ευκαιρίες καινοτομίας στη διασύνδεση μεταξύ διαφορετικών τομέων (π.χ. ΤΠΕ και της γεωργίας).
- Να στηριχθεί η ανάπτυξη φυτωρίων νέων ιδεών, κέντρων καινοτομίας, εκκολαπτηρίων επιχειρήσεων που προσφέρουν επιχειρηματικές υπηρεσίες προστιθέμενης αξίας.

2.4. Πολιτική ΤΠΕ, ψηφιακών δικτύων, e- υπηρεσιών

Απαιτήσεις από τις ελληνικές περιφέρειες:

- Απογραφή των ΤΠΕ των περιφερειακών υποδομών.
- Λεπτομερής πολιτική **ΤΠΕ ανά κλάδο Έξυπνης Εξειδίκευσης**
- Επεξεργασία Διαχειριστικών Σχεδίων για τις περιφερειακές υπηρεσίες ηλεκτρονικής διακυβέρνησης.
- Βιώσιμα σχέδια για την ανάπτυξη των νέων, καθώς και την επέκταση των δικτύων πρόσβασης επόμενης γενιάς σε περιφερειακό επίπεδο.
- Ενεργός συμμετοχή του ιδιωτικού τομέα σε δραστηριότητες ΤΠΕ ώστε να βελτιωθεί η κοινοτική χρηματοδότηση με μόχλευση και η βιωσιμότητα των προϊόντων και υπηρεσιών.

Συστάσεις χρήσης ΤΠΕ κατά κλάδο δραστηριότητας

Πρωτογενής τομέας: Σημαντικές δυνατότητες βελτίωσης για έλεγχο της ποιότητας, τη διοίκηση, την παρακολούθηση, την εμπορία, την εφαρμογή της ευρωπαϊκής πολιτικής για την ποιότητα των τροφίμων και τη συμμόρφωση των γεωργικών προϊόντων και των τροφίμων σε συγκεκριμένα συστήματα πιστοποίησης.

- Προστασία δασών και διαχείριση οικοσυστημάτων

- Εφαρμογές Internet στην αγορά για τα βιολογικά προϊόντα, κανάλια διανομής τροφίμων, branding, προμήθειες, συσκευασία κ.α.

Τρόφιμα και ποτά:

- Νέας γενιάς ERP και CRM εργαλεία, σύγχρονες πλατφόρμες e-commerce και δημόσιων προμηθειών.

- Πιστοποίηση οικολογικών προϊόντων με τα κατάλληλα εργαλεία ΤΠΕ, με αποτέλεσμα τη σημαντική μείωση του κόστους.

Συστάσεις χρήσης ΤΠΕ κατά κλάδο δραστηριότητας

🌱 **Μεταποίηση:** υποφέρει από τη μείωση της ζήτησης, παγκόσμιο ανταγωνισμό, χαμηλού κόστους εισαγωγές. Μπορεί να υποστηριχθεί από ΤΠΕ με την εφαρμογή αυτοματισμού, ελέγχου και παρακολούθησης, μείωση κόστους με ηλεκτρονικές προμήθειες, και τη διασφάλιση της ποιότητας

🌱 **Περιβάλλον:** οι ΤΠΕ μπορούν να βοηθήσουν στη μείωση των αποβλήτων και τη βελτίωση της αποτελεσματικότητας, τόσο σε οικιακές και βιομηχανικές χρήσεις.

🌱 **Ενέργεια, Smart-grid, smart-μέτρηση:** κατανεμημένες εφαρμογές που υποστηρίζονται από σύγχρονα εργαλεία ΤΠΕ με αποτέλεσμα τη μείωση του κόστους και την αποτελεσματικότερη χρήση των ενεργειακών πόρων.

Συστάσεις χρήσης ΤΠΕ κατά κλάδο δραστηριότητας

🌱 **Υγεία:** νέα οικονομικά αποδοτική τηλεϊατρική ή κατ'οίκον φροντίδα για τους ηλικιωμένους ή ασθενείς με χρόνιες παθήσεις. Οι υπηρεσίες θα πρέπει να οργανωθούν ως συμπράξεις δημόσιου-ιδιωτικού τομέα (ΣΔΙΤ), σε συνεργασία με τα τοπικά κρατικά νοσοκομεία και κέντρα υγείας.

🌱 **Τουρισμός και πολιτισμός:** προβολή των τουριστικών προορισμών στα νέα ψηφιακά μέσα, ελαχιστοποίηση της του κόστους διαχείρισης και τα έξοδα διαφήμισης, πολλές ομάδες στόχου με αποτέλεσμα την επέκταση της τουριστικής περιόδου.

Σε ευρυζωνικές υποδομές και υπηρεσίες:

🌱 Εκτίμηση του κόστους – οφέλους από την ανάπτυξη ευρυζωνικών υποδομών,

🌱 Συμπληρωματικότητα ιδιωτικού – δημοσίου, και

🌱 Προβλημάτων συντήρησης και βιωσιμότητας.

Ψηφιακή οικονομία και πολιτική ΤΠΕ

Η Ανατ. Μακεδονία – Θράκη θα πρέπει να ενισχύσει τις **ΤΠΕ για τους κρίσιμους τομείς της περιφερειακής οικονομίας**, γεωργίας, μεταποίησης, τουρισμού, και των υπηρεσιών υγείας.

Θα πρέπει να εξετάσει βιώσιμα εργαλεία πολιτικής για την παροχή **κινήτρων για ΤΠΕ-βελτιωμένα προϊόντα** και υπηρεσίες από τις τοπικές επιχειρήσεις.

Η **επέκταση της ευρυζωνικότητας** (τόσο ενσύρματων και ασύρματων) είναι ζωτικής σημασίας για τη βελτίωση της ανταγωνιστικότητας του συνόλου της οικονομίας και τη βελτίωση της ποιότητας της ζωής.

Ιδιαίτερη προσοχή πρέπει να δοθεί στη **διατήρηση των ταλαντούχων επαγγελματιών ΤΠΕ** και την προσέλκυση νέων επιχειρήσεων ΤΠΕ με τη δημιουργία νέων και βιώσιμων και ζήτησης για καινοτόμες υπηρεσίες ΤΠΕ.

Ερωτήματα για συζήτηση / RIS3

➤ Ποιες είναι οι **βασικότερες επενδύσεις** σε ΤΠΕ και στην ψηφιακή οικονομία που έχουν πραγματοποιηθεί στην περιφέρειά σας?

➤ Ποια είναι τα βασικότερα εργαλεία και οι **κυριότερες λύσεις ΤΠΕ** που έχουν εφαρμοστεί σε:

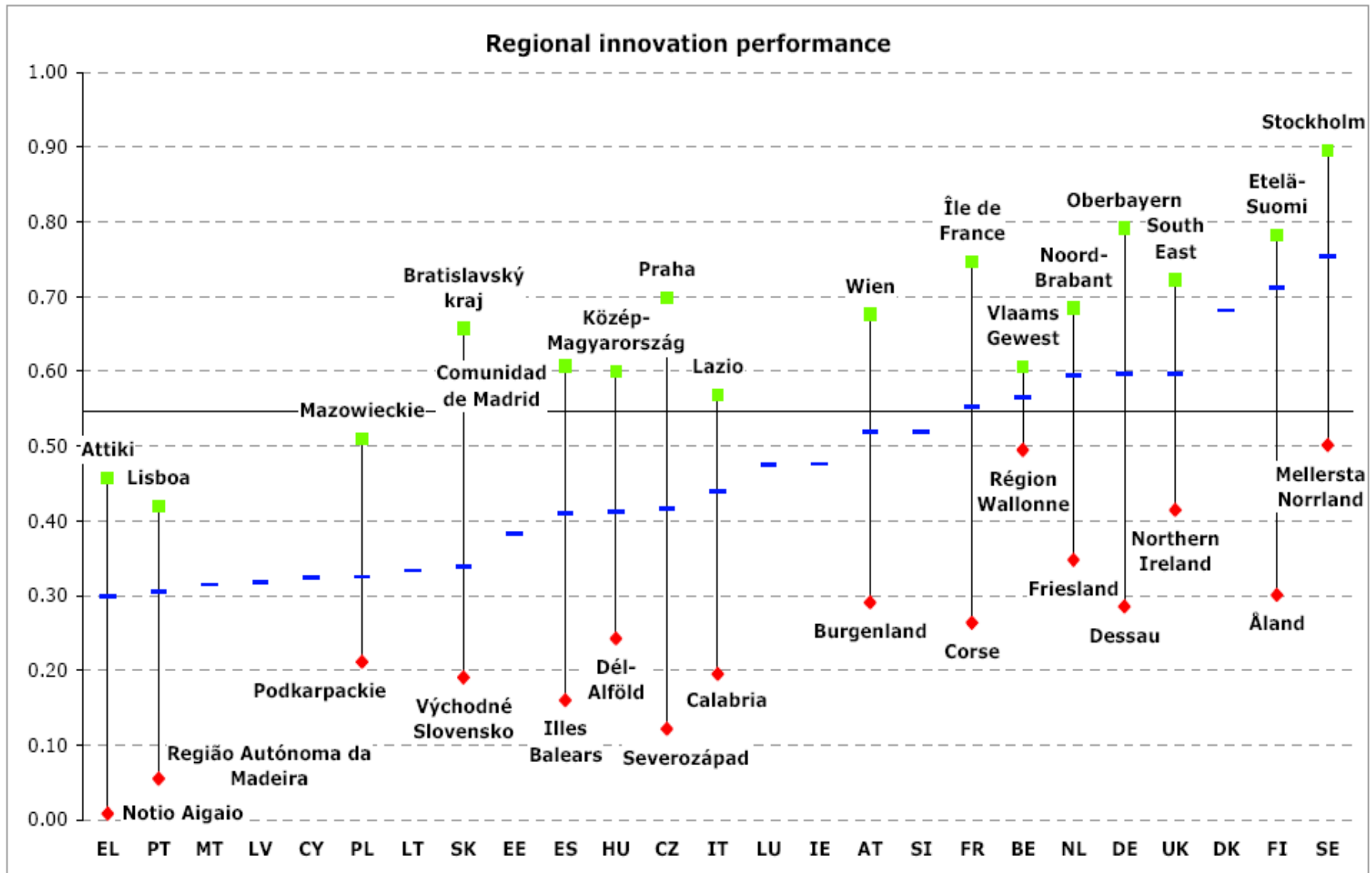
- ❖ Γεωργία και καλλιέργειες
- ❖ Μεταποίηση
- ❖ Μεταφορές
- ❖ Ενέργεια και Περιβάλλον
- ❖ Τουρισμός και Πολιτισμός
- ❖ Πόλεις

➤ Υπάρχει ανάπτυξη στην περιφέρειά σας **ευρυζωνικών δικτύων υψηλής ταχύτητας και υπηρεσιών υπολογιστικού νέφους** (cloud-based services)?

➤ 4. Ποιες είναι οι **προτεραιότητες** για τα ψηφιακά δίκτυα, τις εφαρμογές και τις **ηλεκτρονικές υπηρεσίες** στην περιφέρειά σας?

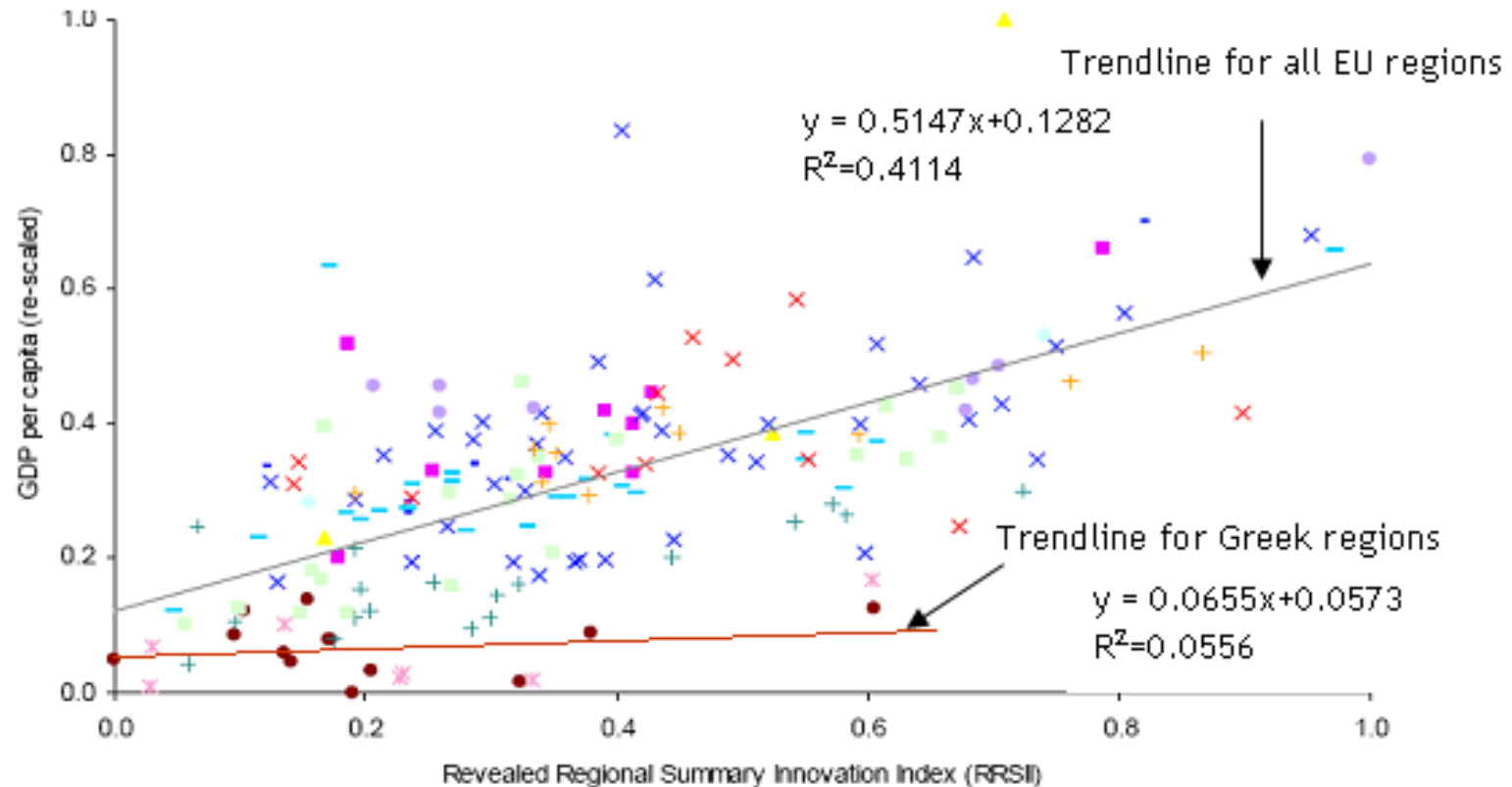
2.5. Πολιτική καινοτομίας στην ΑΜΘ

Προκλήσεις: Ελληνικές περιφέρειες στην ΕΕ



Προκλήσεις: ΑΕΠ και Καινοτομία

Figure 1: Correlation of Regional Summary Innovation Index and GDP/capita



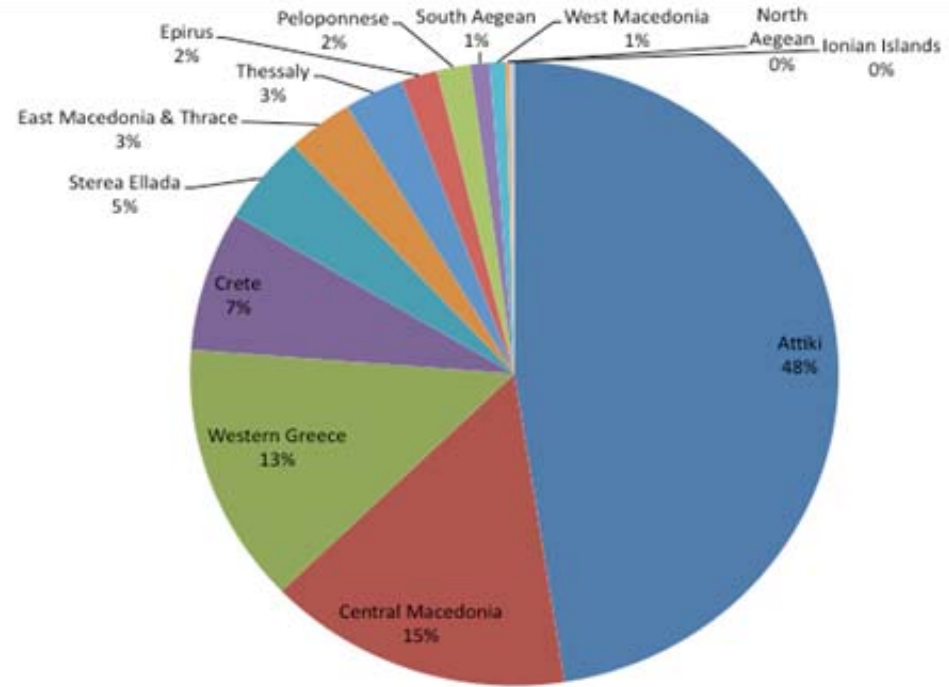
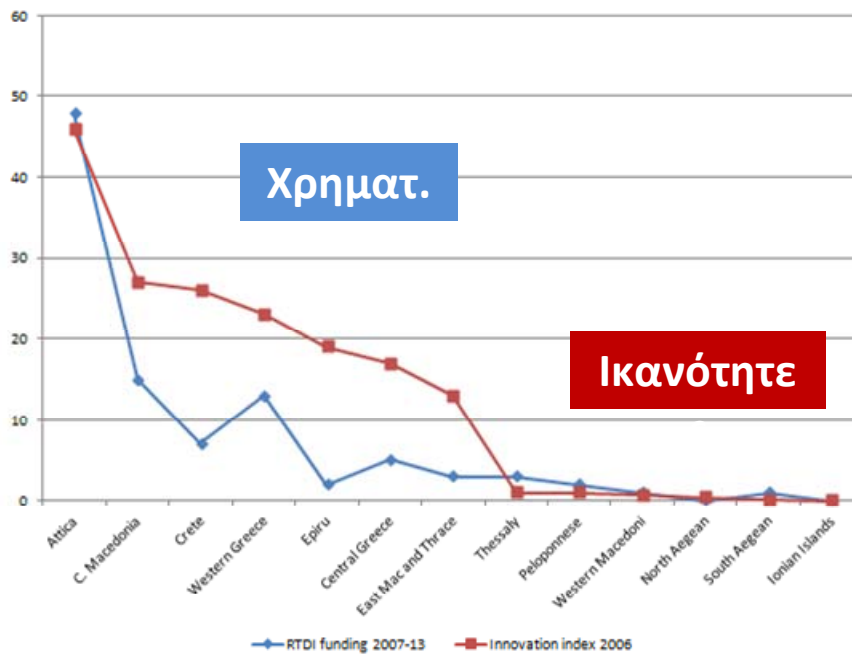
■ Austria ▲ Belgium × Germany ● Greece + Spain - Finland - France
● Ireland ● Italy × Netherlands × Portugal ● Sweden + United Kingdom

Source : {EC, 2003 #24}

Πολιτική καινοτομίας 2007-2013

- Η πολιτική καινοτομίας 2007-2013 ξεκίνησε με καλές προϋποθέσεις: (1) την πρόσκληση εμπειρογνομώνων του ΟΟΣΑ να αξιολογήσουν το ελληνικό σύστημα καινοτομίας, (2) την υιοθέτηση του στόχου αύξησης χρηματοδότησης της καινοτομίας από το 0,6% στο 1,5% του ΑΕΠ, (3) την ένταξη ενός άξονα δράσεων καινοτομίας σε όλα τα Περιφερειακά Ε.Π.
- Οι βασικές συστάσεις του ΟΟΣΑ παραμένουν επίκαιρες:
 - **Ενίσχυση καινοτομίας του ιδιωτικού τομέα.** Πολιτική καινοτομίας για τον επιχειρηματικό τομέα θα πρέπει να διευρυνθεί πέρα από μια στενή εστίαση στην Ε&Α. Πρέπει να περιλαμβάνει την καινοτομία στην οργάνωση, το μάρκετινγκ και τα επιχειρηματικά μοντέλα. Ομοίως, πρέπει να σχεδιαστεί για να βοηθήσει τις ελληνικές επιχειρήσεις να αναπτύξουν τις εσωτερικές τους δυνατότητες μάθησης, καθώς και για την προώθηση της σταδιακής καινοτομίας των προϊόντων και των διαδικασιών. Ειδικά μέτρα πρέπει να ληφθούν για την ενθάρρυνση της καινοτομίας στον τομέα των υπηρεσιών.
 - **Ενίσχυση των δεσμών μεταξύ της δημόσιας έρευνας και της ελληνικής βιομηχανίας.** Ανάπτυξη καινοτόμων βιομηχανικών clusters, τα οποία είναι σημαντικό εργαλείο της περιφερειακής πολιτικής για την καινοτομία στην Ελλάδα. Ενίσχυση των μηχανισμών αξιολόγησης. Βελτίωση ορισμένων από τα μέσα που χρησιμοποιούνται για την προώθηση της συνεργασίας στην καινοτομία.

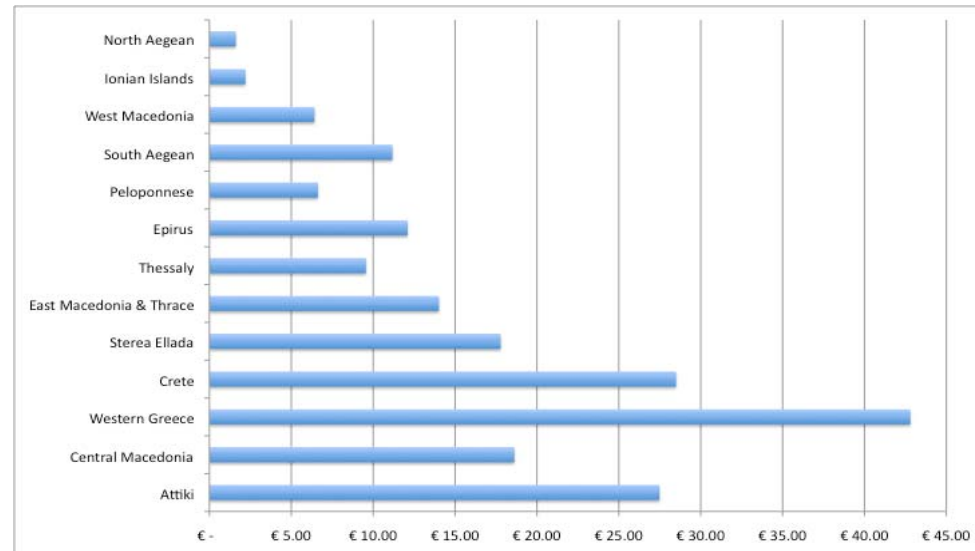
Πολιτική καινοτομίας 2007-2013



➤ Η τρέχουσα πολιτική για έρευνα και καινοτομία αναπαράγει / βαθαίνει το τεχνολογικό χάσμα μεταξύ των περιφερειών

➤ Εξαιρετικά διαιρεμένη χώρα

➤ Δεν υπάρχει διάσταση συνοχής στην πολιτική καινοτομίας: Άνιση μεταχείριση των περιφερειών από τα διαρθρωτικά ταμεία.



Αποτυχία πολιτικής καινοτομίας: Αίτια

Χαμηλή δαπάνη για καινοτομία ως % του ΑΕΠ

Δημιουργία των μεσαζόντων τεχνολογίας παρά μόχλευση των δυνατοτήτων και χρηματοδότηση από τον ιδιωτικό τομέα.

Ασθενής βιωσιμότητα των δομών υποστήριξης. Οι περισσότεροι ενδιαμέσοι (γραφεία βιομηχανικής αλλαγής, μεταφοράς τεχνολογίας ΑΕΙ, κλαδικές εταιρείες τεχνολογίας, τεχνολογικά κέντρα ανάπτυξης, κλπ.) διέκοψαν τη λειτουργία μετά τη δημόσια στήριξη.

Μη συστημική καινοτομία: χαμηλή μόχλευση ιδιωτικής χρηματοδότησης. Περιορισμένη συνεργασία μεταξύ των φορέων καινοτομίας. Περιορισμένες συνέργειες, δίκτυα και ενώσεις

Στην περίοδο 2007-2013, η χρηματοδότηση από το εθνικό ΕΠ Ανταγωνιστικότητας και τη ΓΓΕΤ :

- Ενίσχυσε την κυριαρχία της Αττικής και των δευτερευόντων πόλων του ελληνικού συστήματος καινοτομίας.
- Αποτυχία αντιμετώπισης των βασικών αδυναμιών καινοτομίας, όπως η περιφερειακή διαίρεση, τη χαμηλή επιχειρηματική ΕΤΑ, η μικρή βιωσιμότητα των θεσμών στήριξης.
- Στις περισσότερες περιφέρειες, μικρός αριθμός φορέων απορροφούν τη μερίδα του λέοντος της δημόσιας χρηματοδότησης.

Περιφέρεια Ανατολικής Μακεδονίας - Θράκης

ΠΟΛΙΤΙΚΗ ΚΑΙΝΟΤΟΜΙΑΣ 2000-2006

Στρατηγικές RIS, RITTS, RIS+	1
Regional Innovative Actions	1
Περιφ. Πόλοι Καινοτομίας	0
Άλλες συναφείς δράσεις:	
GER D	2,57 %
ΕΠΙΧ ΕΙΡ.	1,22 %
ΚΕΝ. ΕΡΕΥ	1,41 %
ΑΕΙ	4,04 %

ΠΟΛΙΤΙΚΗ ΚΑΙΝΟΤΟΜΙΑΣ 2007 -2013

Άξονες Ε.Π.	Ευρώ	%
1. Προσβασιμότητα	301.696.300	37,34
2. Ψηφιακή σύγκλιση / Επιχειρηματικότητα	37.205.000	4,60
3. Βιώσιμη ανάπτυξη / Ποιότητα ζωής	457.791.700	56,66
4. Τεχνική βοήθεια	11.307.000	1,40

Τομεακές / τεχνολογικές προτεραιότητες 2014-2020

- Διαφοροποίηση της γεωργικής παραγωγής προς νέα δυναμικά προϊόντα
- Προώθηση και ενσωμάτωση καινοτομίας στην αγροτική παραγωγή, σε προϊόντα και διαδικασίες παραγωγής
- Αξιοποίηση της γεωθερμικής ενέργειας στη γεωργική παραγωγή
- Ενίσχυση των clusters υψηλής τεχνολογίας
- Ενίσχυση της ανταγωνιστικότητας των μικρομεσαίων επιχειρήσεων, του αγροτικού τομέα, της αλιείας και υδατοκαλλιεργειών
- Βελτίωση της πρόσβασης, ποιότητας και χρήσης ΤΠΕ.

Πολιτική καινοτομίας

● Από το 1980 ένα σημαντικό βιομηχανικό σύμπλεγμα δημιουργήθηκε το ΕΜΤ. Οι μεταποιητικές μονάδες είχαν υψηλή κρατική στήριξη μέσω της παροχής κινήτρων και πολλές επιχειρήσεις (μετ)εγκαταστάθηκαν σε βιομηχανικές περιοχές της Ξάνθης, της Κομοτηνής, και αλλού.

● Λόγω της απουσίας πολιτικής καινοτομίας, η βιομηχανία στην ΑΜΘ είναι σε στασιμότητα, κρίση και αποβιομηχάνιση. **Στο τρέχον ΕΠ λιγότερο από το 5% της χρηματοδότησης αφορά στον άξονα 2.**

● Η Περιφέρεια χρειάζεται ισχυρότερα μέτρα για την καινοτομία και τη ανάπτυξη που στηρίζεται στη γνώση.

● Οι προτεραιότητες 2014-2020 σχεδόν **αγνοούν τη μεταποίηση** και τις προσπάθειες του άμεσου παρελθόντος για τη δημιουργία ενός βιομηχανικού συμπλέγματος στην περιοχή.

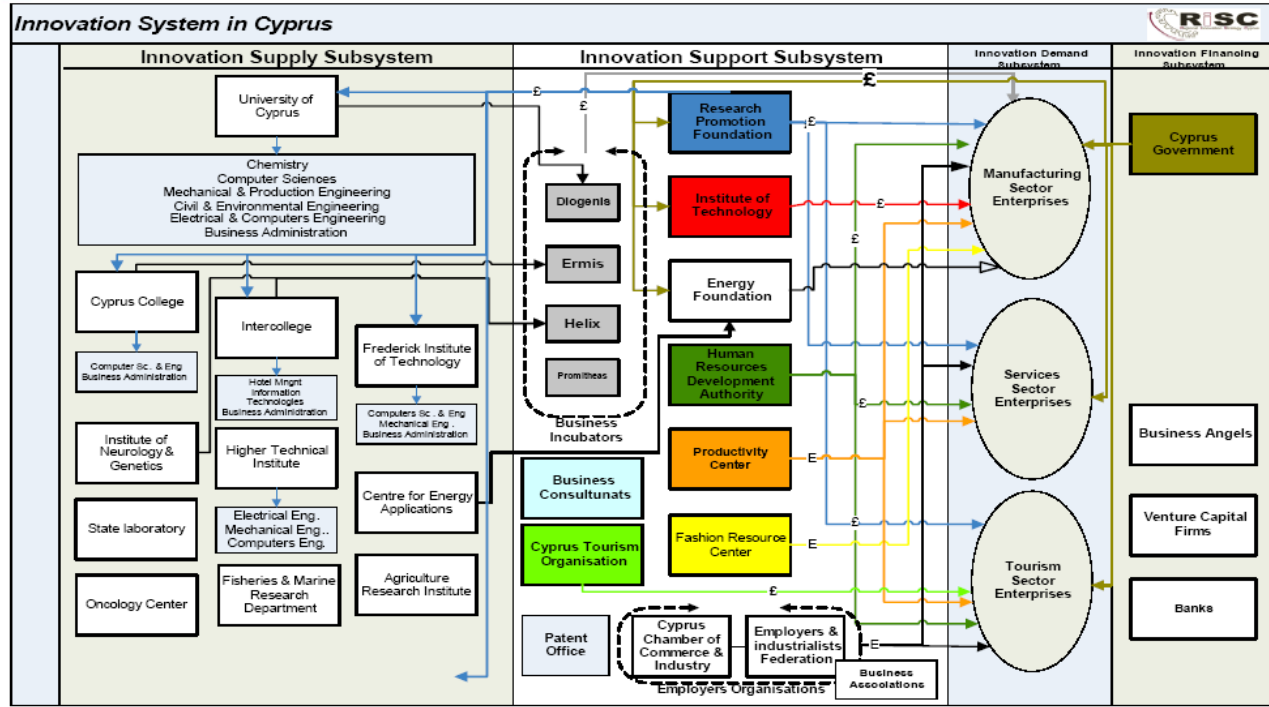
Ερωτήματα για συζήτηση / RIS3

- Ποια είναι η **στρατηγική προσέγγιση** στην περιφερειακή ανάπτυξη και την πολιτική καινοτομίας στην περιφέρεια?
- Ποιος είναι ο **προϋπολογισμός** που έχει πρόκειται να ανατεθεί σε προτεραιότητες έρευνας και καινοτομίας για την επόμενη προγραμματική περίοδο και ποια σχήματα συγχρηματοδότησης/ επιμερισμού κινδύνου θα εφαρμοστούν σε περιφερειακό επίπεδο?
- Είναι τα **εργαλεία περιφερειακής πολιτικής καινοτομίας** ορθά προσαρμοσμένα και αποτελεσματικά? Υπάρχουν κενά / αδυναμίες που πρέπει να αντιμετωπισθούν?
- Ανήκει η περιφέρειά σας σε κάποια **μεγαλύτερη λειτουργική περιφέρεια ή ομάδα παρόμοιων περιφερειών** ?
- Εάν ναι, έχετε θεσπίσει μηχανισμούς και διαδικασίες **συντονισμού και συνεργασίας** με τις γειτνιάζουσες περιφέρειες?

Συστάσεις (1): Επικέντρωση σε οικοσυστήματα

Οικοσυστήματα καινοτομίας είναι δίκτυα

- Ε & Α / δημιουργικότητα
- Παραγωγικής ικανότητα
- Χρηματοδότησης
- Εξαγωγικών αγορών



Παραδείγματα των οικοσυστημάτων:

Clusters, κέντρα τεχνολογίας, συνοικίες τεχνολογίας, εκκολαπτήρια επιχειρήσεων, ανταγωνιστικών πόλων, κέντρα ικανοτήτων, πλατφόρμες ανάπτυξης νέων προϊόντων, ανοικτές πλατφόρμες καινοτομίας, έξυπνες συνοικίες της πόλης, Living Labs, επιχειρηματικές αλυσίδες αξίας.

Στόχοι σχετικά με οικοσυστήματα καινοτομίας:

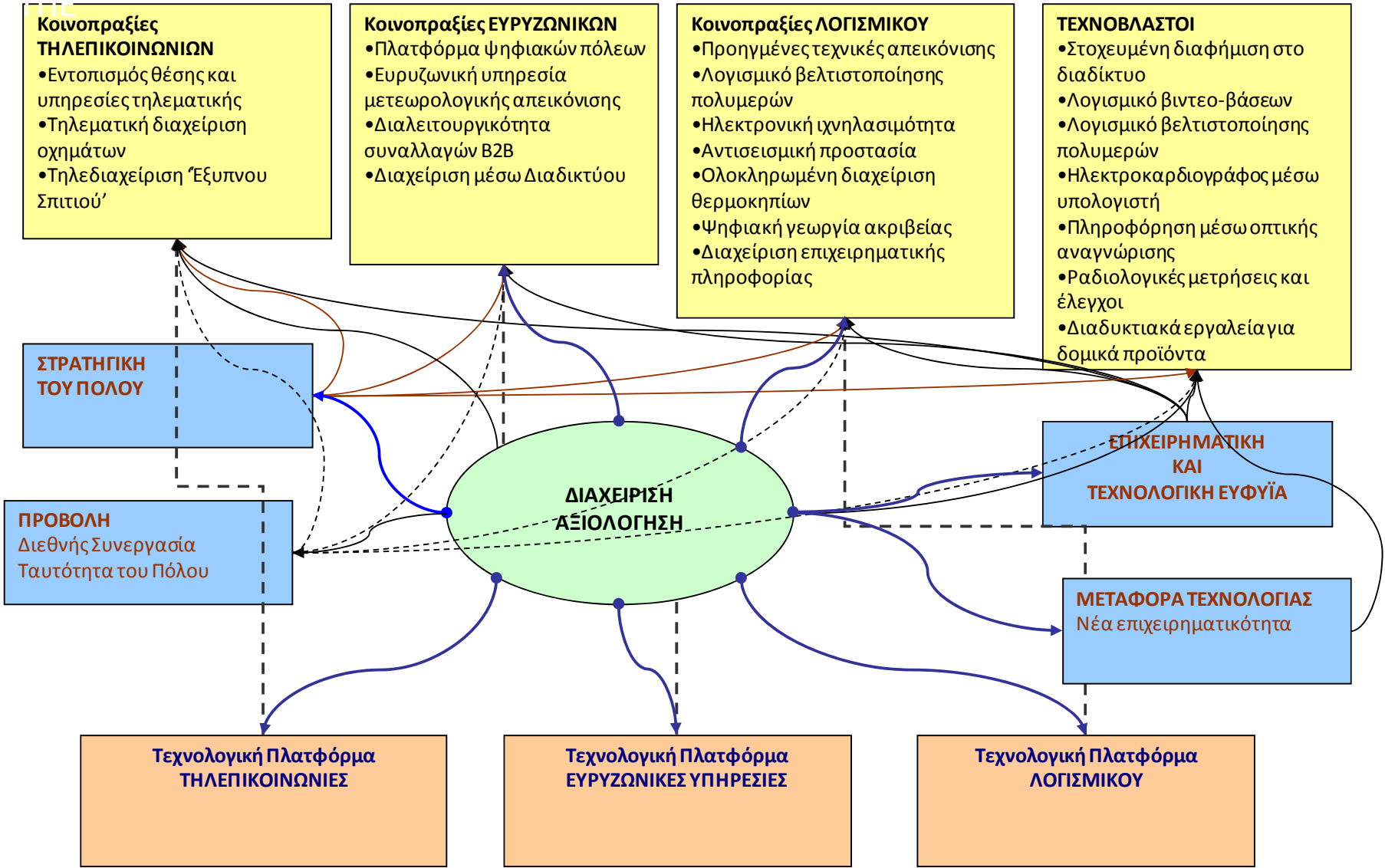
- Εντοπισμός και χαρτογράφηση των οικοσυστημάτων
- Ανοικτή καινοτομία από χρήστες / εφοδιαστικές αλυσίδες / πελάτες
- Εισαγωγή τεχνογνωσίας και
- Εισαγωγή ικανοτήτων πρόσβασης σε διεθνείς αγορές

Συστάσεις(2): Πολιτική για πλατφόρμες καινοτομίας

- **Δράσεις στήριξης της καινοτομίας θα πρέπει να λάβουν τη μορφή «πλατφόρμας καινοτομίας».** Πλατφόρμες είναι πλαίσια πολλών ειδών (νομικές, οργανωτικές, πόρων, υποδομών, ψηφιακές, χρηματοδότησης, κ.α.) που επιτρέπουν σε μεγάλο αριθμό φορέων να συμμετάσχουν σε πρωτοβουλίες καινοτομίας. Κάθε πλατφόρμα θα πρέπει να παράσχει υποστήριξη σε όλο τον κύκλο της καινοτομίας, χρηματοδότηση, τεχνολογίες, παραγωγή, προώθηση προϊόντων στην αγορά.
- **Οι πλατφόρμες θα πρέπει να επιλέγονται** σε σχέση με (1) επιχειρηματικά μοντέλα για τη βιωσιμότητα σε βάθος χρόνου, (2) τη δημιουργία ικανοτήτων και τεχνογνωσίας στην περιοχή, (3) την προσφορά ολοκληρωμένων λύσεων για τεχνολογία-παραγωγή-αγορά-χρηματοδότησης (4) μόχλευση ιδιωτικών επενδύσεων, (5) συμμετοχή μεγάλου αριθμού δικαιούχων, και (6) συμβολή στην επίτευξη των αναπτυξιακών στόχων της Περιφέρειας.
- **Συμπράξεις Δημόσιου και Ιδιωτικού Τομέα** μπορεί να είναι το βασικό μέσο εφαρμογής των πλατφορμών. Στις συμπράξεις, ο δημόσιος τομέας καθορίζει τους όρους συνεργασίας και παρέχει τη χρηματοδότηση, ενώ ο ιδιωτικός τομέας αναλαμβάνει τη διαχείριση και εξασφαλίζει μακροχρόνια λειτουργία της πρωτοβουλίας.

(3) Συνδυασμός δράσεων με κλάδους Εξ. Εξειδ.

ΠΕΡΙΦΕΡΕΙΑΚΟΣ ΠΟΛΟΣ ΚΑΙΝΟΤΟΜΙΑΣ: ΟΛΟΚΛΗΡΩΜΕΝΕΣ ΔΡΑΣΕΙΣ ΓΙΑ ΤΟΝ ΚΛΑΔΟ



**Ευχαριστούμε για το
ενδιαφέρον σας**